

# I brani della batteria MT si possono leggere tutti con la stessa velocità?

Norme trasversali dal secondo anno della primaria al terzo della secondaria di I grado

Tressoldi P. E.

In «Dislessia», Vol. 5, n. 3, ottobre 2008, pp. 339-345

**Utilità**



**Metodologia e dati**



**Avvertenze per l'utilizzo**



**Disclaimer**





Classe	Elenco Brani MT Lettura	Norme trasversali
1° Primaria intermedia	La storia di Babbo Natale	
1° Primaria finale	Il bruco e i gerani	
2° Primaria ingresso	Alì salva la luna	X
2° Primaria intermedia	L'uomo che non riusciva...	X
2° Primaria finale	Topi campanari	X
3° Primaria ingresso	Tra il dire e il fare	X
3° Primaria intermedia	L'idea più semplice	X
3° Primaria finale	La botta vuota e la botte...	X
4° Primaria ingresso	L'indovina che non indovinò	X
4° Primaria finale	Un occhio, due occhi	X
5° Primaria ingresso	Vecchi proverbi	X
5° Primaria finale	Case e palazzi	X
1° Secondaria ingresso	Sogni e Hiroshima	X
1° Secondaria finale	Nel campo di sterminio	X
2° Secondaria ingresso	Immigrati dal terzo mondo	X
2° Secondaria finale	L'anello di Re Salomone	X
3° Secondaria ingresso	Città da salvare	X
3° Secondaria finale	Il disastro ecologico	X





Dati relativi a **908 normolettori e 47 lettori in difficoltà**  
dal secondo anno scuola Primaria  
al terzo anno scuola Secondaria I grado

Ogni bambino ha letto ciascun brano  
per il **tempo di 2 minuti**

**Gli alunni hanno letto tutti i 16 brani**  
presentati loro casualmente

«[...] Per **evitare un decadimento della prestazione** in  
tutti i casi in cui l'esaminatore rilevava questa  
condizione, **le prove venivano interrotte e riprese nei**  
**giorni successivi»**



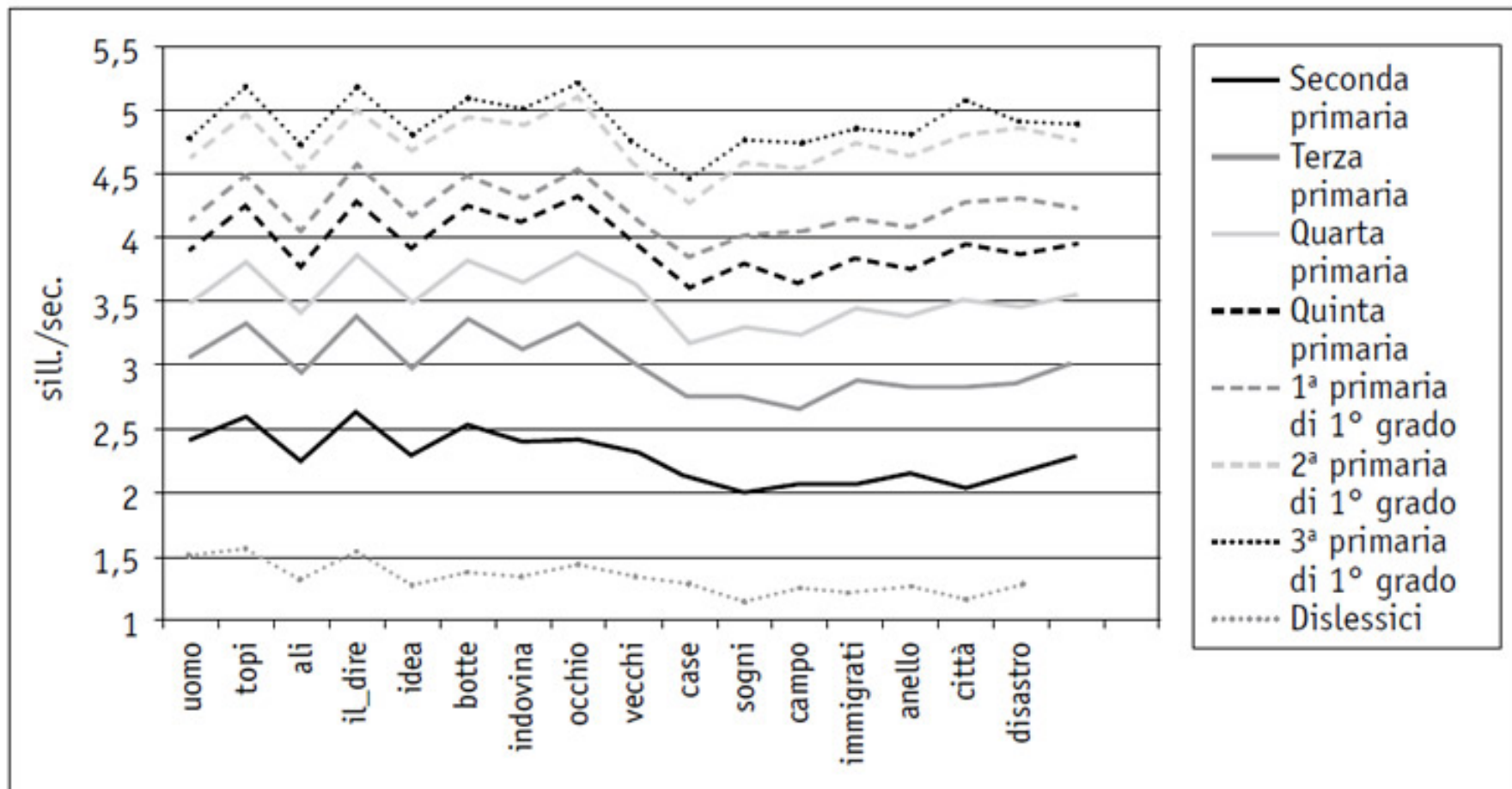


Fig. 1 Velocità media (sill./sec.) di ciascun brano della batteria MT, per ogni livello di classe e per il gruppo di dislessici.





## risultati

La grandezza dei caratteri dei brani (diversa grandezza nei brani di classe II- III- IV Primaria) non incide sulla velocità di lettura

---

Il lettore legge a velocità diversa ogni brano

---

Un solo brano («Case e palazzi» finale di classe V Primaria) comporta un particolare rallentamento nella velocità

---

«La velocità media ottenuta leggendo tutti i 16 brani non è statisticamente diversa da quella ottenuta leggendo solamente il brano della classe frequentata»

---





variabili  
che  
influenzano  
la velocità

Percentuale di parole non appartenenti al  
Vocabolario di Base di De Mauro (1977)



Numero di frasi

Numero di parole del Vocabolario di Base

Totale delle parole

Queste 4 variabili influenzano al 62% la velocità di lettura dei  
diversi brani





variabili che  
influenzano la  
correttezza

Numero di parole appartenenti al Vocabolario di Base ad alta disponibilità

Numero di parole non appartenenti al Vocabolario di Base

Numero di parole appartenenti al Vocabolario di Base

Percentuale Vocabolario di Base ad alto uso

Leggibilità (indice Gulpease)

Queste 5 variabili influenzano al 75% la correttezza di lettura dei diversi brani





---

indice  
Gulpease

Autori: Lucisano et al. (1988-1992)

---

Confronta le parole del testo con il Vocabolario di Base di De Mauro

---

Vantaggi: tarato sulla lingua italiana- calcola la lunghezza delle parole in lettere e non in sillabe

---

Svantaggi: cecità dell'elaboratore elettronico rispetto al contenuto del testo

---

Prende in considerazione il numero di lettere, il numero di parole, il numero di frasi, il Vocabolario di Base







## Come ottenere un indice di leggibilità per qualsiasi testo scritto

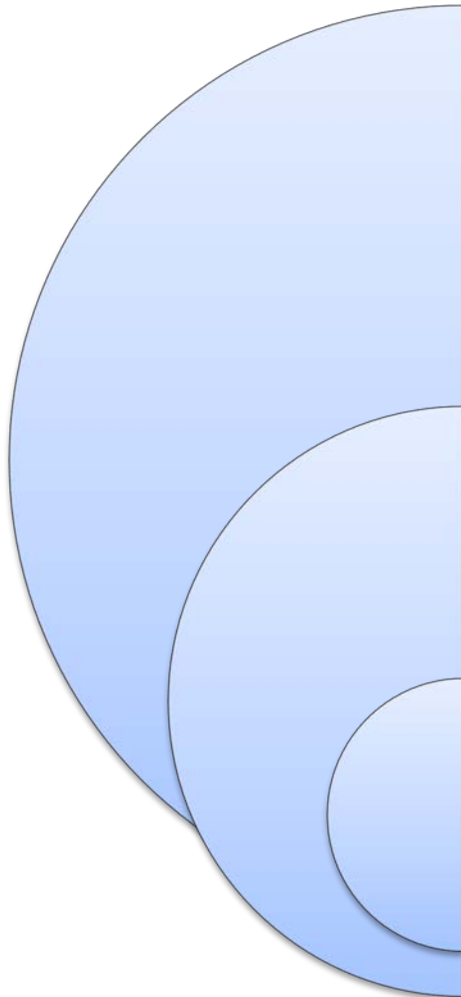
[www.eulogos.net/it/censor](http://www.eulogos.net/it/censor)

- Inviare una mail a [censor.server@eulogos.net](mailto:censor.server@eulogos.net) (senza oggetto) con il testo da analizzare in allegato; il testo deve essere salvato in un file .txt

- Risposta in pochi minuti con grafici di «leggibilità» per scuola Primaria e scuola Secondaria di I e II grado
- Parole considerate «difficili» evidenziate

- Per avere il servizio gratuito inviare un testo di meno di 1.000 parole
- Si può inviare un testo più lungo suddividendolo in più file





A volte è necessario valutare un alunno a distanza di pochi mesi per monitorare l'esito di un trattamento riabilitativo o di un intervento didattico

A volte è necessario somministrare un nuovo test a distanza di pochi giorni o lo stesso giorno per indagini cliniche

In questi casi NON si può utilizzare il brano già somministrato e si deve utilizzare un brano corrispondente ad altra classe

Quando può essere utile far ricorso alle norme trasversali delle prove MT



---

## Vocabolario di Base

De Mauro

Vocabolario di base comprende circa 7.000 parole e si divide in tre sezioni:

---

«**Vocabolario fondamentale**»: 1.991 parole, le più usate in assoluto nella nostra lingua (esempi: amore, lavoro, pane).

---

«**Vocabolario ad alto uso**»: 2.750 parole, molto usate, ma meno di quelle del Vocabolario fondamentale (esempi: palo, seta, toro).

---

«**Vocabolario ad alta disponibilità**»: 2.337 parole, poco usate nella lingua scritta, ma molto in quella parlata (esempi: mensa, lacca, tuta).

---



Daniel, di classe IV, legge il brano di ingresso «L'indovina» e fa registrare una velocità di 1 sill/sec, pari a -3,04 pt  $z$   $(1-3,65/0,87) \rightarrow$  3,65 (media); 0,87 (deviazione standard)

Calcolo dei punti  $z =$   
(prestazione del soggetto –  
media)/deviazione standard

Ad una seconda rilevazione con il brano in uscita di classe IV («un occhio») Daniel fa registrare una velocità di 1,5 sill/sec, pari a -2,46 pt  $z$





Apparentemente Daniel è migliorato di 0,50 sill/sec, poiché è passato da una velocità di 1 sill/sec a 1,5 sill/sec

Ciò sarebbe assai incoraggiante perché supera l'evoluzione naturale dei dislessici non trattati, che è pari a 0,28 sill/sec ad anno

In verità si deve fare un calcolo diverso che tiene conto anche della prestazione media di un qualsiasi alunno di classe IV nella lettura del brano «Un occhio»





Velocità media di tutti gli alunni di classe IV

«L'indovina» = 3,65 sill/sec

«Un occhio» = 3,87 sill/sec

Tutti gli alunni di classe IV leggono il brano  
«Un occhio» con una velocità superiore di  
0,22 sill/sec

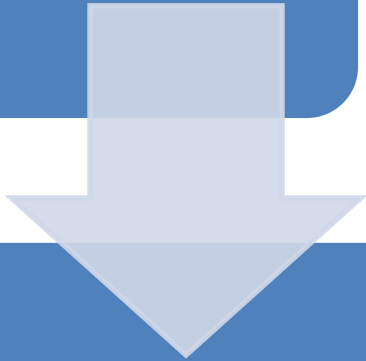
$$3,87 \text{ sill/sec} - 3,65 \text{ sill/sec} = +0,22 \text{ sill/sec}$$





L'incremento di velocità di Daniel dunque è di soli 0,28 sill/sec poiché all'incremento apparente di 0,50 sill/sec (1,5-1) dobbiamo togliere l'incremento che tutti gli alunni fanno registrare →

$$0,50 - 0,22 = 0,28$$



Tale incremento è purtroppo per Daniel assolutamente nella media per alunni dislessici non trattati (incremento di 0,28 sill/sec ad anno)...  
resta solo da valutare in quanto tempo questo incremento è stato ottenuto...  
se fosse stato ottenuto in soli 3 mesi anziché un anno, allora sarebbe sicuramente un ottimo risultato





Questa breve sintesi ha l'unico scopo di fornire al lettore curioso un'idea del contenuto degli articoli presentati, come fosse la quarta di copertina di un buon libro.

Si tratta di una sintesi necessariamente incompleta e NON può in nessun modo sostituire la lettura integrale del testo originale.

La responsabilità della presente sintesi è solo del sottoscritto.

Spero di non aver fatto torto in alcun modo agli autori degli articoli scientifici , mi scuso per eventuali errori o eccessive semplificazioni e sono senz'altro pronto ad apportare qualsiasi modifica mi venga richiesta, compresa la cancellazione integrale del testo, qualora ciò sia ritenuto più opportuno.

Daniele De Stefano